

# 南京医科大学新冠肺炎疫情防控期间 在线教学质量日报

(2020年2月24日)

## 一、基本情况

2月24日，全校应有17家学院/部门开设264门次课程：本科课程254门次，留学生课程10门次；其中临床技能训练、临床整合案例（CBL）和双向整合案例（PBL）三门课程共48门次按在线教学工作方案要求未开展在线教学（已做调整），其余所有课程均实现在线教学。在线开课门次数排前三的学院分别是基础医学院44门次，第一临床医学院38门次和药学院22门次。在线课程中，使用e-learning平台的课程129门次，超星平台开课71门次，人卫慕课开课6门次，中国大学MOOC开课3门次，爱课程开课3门次，QQ直播等其他在线方式开课4门次（图1）。

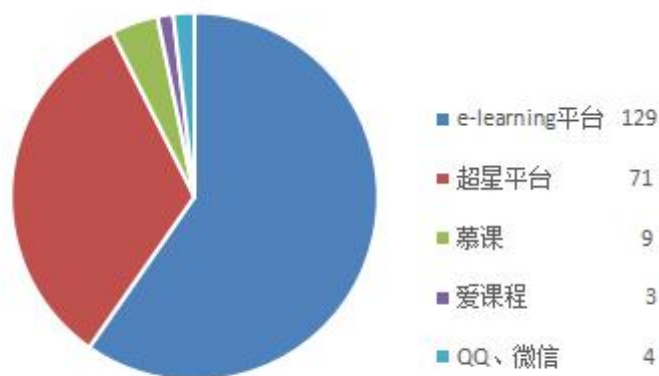


图1 2020年2月24日各在线教学平台课程数量

当日应有16667人次参加学习，实际在线学习平台访问量为

22074 人次，其中，e-learning 平台学生访问量 11335 人次，教师访问量 322 人次；超星平台学生访问量 8599 人次，教师访问量 204 人次；人卫慕课等其他网络平台上学生访问量 2140 人次，教师访问量 17 人次（表 1）。

表 1 2020 年 2 月 24 日各平台在线人数

平台	学生访问量 (人次)	教师访问量 (人次)
e-learning 平台	11335	322
超星平台	8599	204
人卫慕课等其他网络平台	2140	17

## 二、抽查情况

2月24日，教学评估中心组织专家对15家学院/部门随机抽检一门课程。15门被检查课程中，e-learning平台3门，超星平台11门，QQ直播1门。具体检查结果如下：

表2 2020年2月24日在线教学课程抽查情况（一）

开课学院	课程名称 课程编号	课程运行人	网络教学平台	习题数	作业发布数	讨论话题数/ 回复次数
马克思主义学院	马克思主义基本原理概论 WLy01751103	方兴	e-learning	40	2	20/2065
基础医学院	病理学(A) WLjc00811106	丁贵鹏	e-learning	1620	1	56/3415
药学院	药物分析 WLyx02211106	洪俊丽	e-learning	398	2	33/1287

备注：作业发布数、讨论话题数、回复次数只统计2月17日开学后的数据

表3 2020年2月24日在线教学课程抽查情况（二）

开课学院	课程名称 课程编号	建课老师	网络教学平台	题库 试题数	发布作业 总数	总发帖/ 总回帖数
公共卫生学院	社会医学与健康教育 WLgw01311102	张思懿	超星	0	0	37/16
护理学院	护理管理学 h102051102	朱军华	超星	1	2	2/46
医政学院	医疗保险学 WLy04251103	胡月	超星	0	0	0/0
外国语学院	高级英语听力 02 WLwy07452202	李青	超星	2	6	2/13
第一临床医学院	耳鼻咽喉头颈外科学 WLy100921102	耳鼻喉科	超星	0	22	5/3
第四临床医学院	接触镜学(A) WLs111016105	沙素琴	超星	21	1	2/1
口腔医学院	儿童口腔医学 WLkq05218502	张晓旻	超星	1	0	0/0
医学影像学院	医学影像诊断学(B)02	袁梅	超星	678	0	28/108

	WLy120518504					
生物医学工程 与信息学院	物理 WLjc17211204	闵康丽	超星	126	21	12/423
图书馆	药学信息检索 ZJ0032342	王云峰	超星	11	3	1/1
附属江宁医院	临床疾病概要 WLjn00151108	沈岩岩	超星	10	1	1/3

表 4 2020 年 2 月 24 日在线教学课程抽查情况（三）

开课学院	课程名称	授课老师	网络教学平台	上传资料	布置作业数	答疑互动数
康复医学院	老年康复	茅矛	学院通知：QQ	1	1	10

### 三、实时监控

以超星平台为例，2月24日本科在线教学开展情况如下。

2月24日全天基本均有师生访问超星平台，开展在线教与学。早上8点和9点有个学习高峰，10点回落到1000人次后，访问量又开展增加，14:00左右是日学习高峰，约有4472人次访问超星平台，然后开始逐渐下降（图2）。

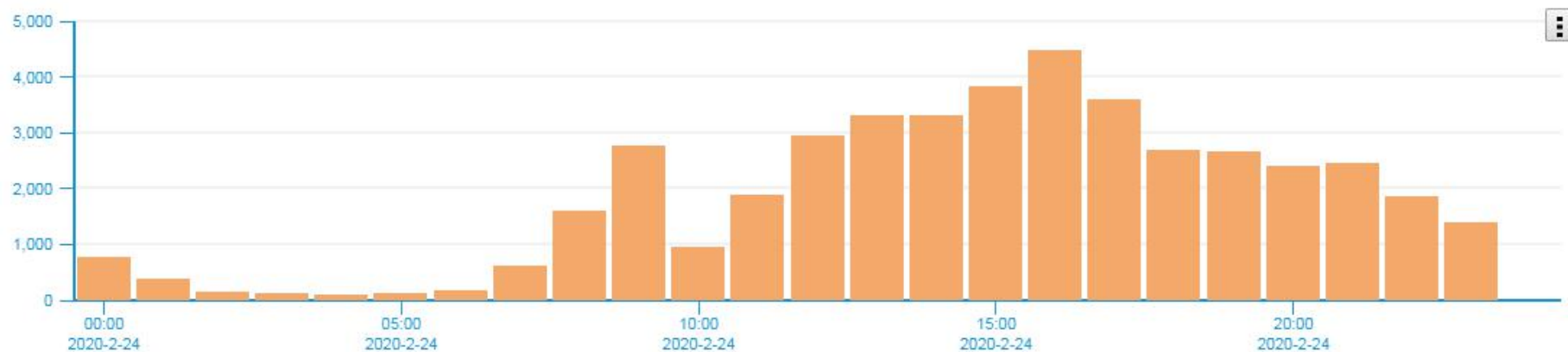


图 2. 2020 年 2 月 24 日南京医科大学超星平台教学活跃度情况

截止到2月24日22:00,当天在线教师104位,在线学习学生4656位。最活跃的学院是第一临床医学院,最活跃的专业是临床医学(五年制)(图3)。

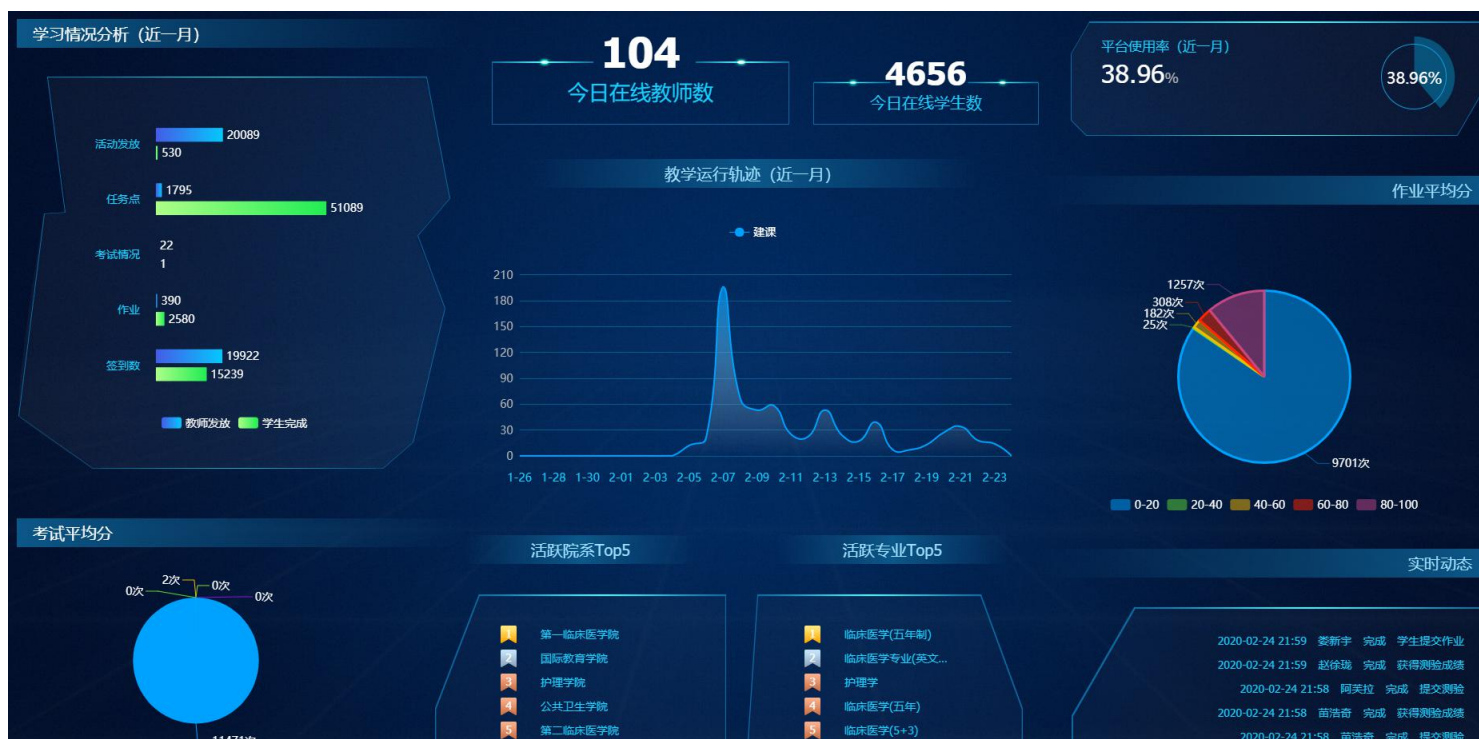


图3. 2020年2月24日南京医科大学超星平台整体数据情况

截止到 22:00，当日平台访问量为 23551，其中学生今日访问量 22202。在院系学生活跃度排行中最高为第一临医学院；院系教师活跃度排行第一为基础医学院（图 4）。



图 4. 2020 年 2 月 24 日南京医科大学超星平台师生活跃度监控